



Centro de Opinión Pública de la Universidad de Belgrano

SONDEO DE OPINIÓN:

UN AÑO DE GOBIERNO: BOLETÍN DE CALIFICACIONES DEL PRESIDENTE KIRCHNER Y DE SU ADMINISTRACIÓN

I. CONSIDERACIONES PRELIMINARES

El próximo 25 de mayo se cumple el primer año de gobierno del presidente Kirchner. Considerando el polémico contexto de la elección, el álgido clima social, y las graves problemáticas que han aquejado a nuestro país en los últimos tiempos; resulta interesante conocer en qué grado las expectativas y esperanzas depositadas por los ciudadanos en el nuevo gobierno se han visto satisfechas.

El *Centro de Opinión Pública de la Universidad de Belgrano* ha realizado un *sondeo de opinión que indaga el nivel de aprobación que los ciudadanos otorgan al gobierno en diferentes áreas, considerando en conjunto el desempeño durante todo el primer año de la administración*. El estudio se llevó a cabo a modo de un “boletín de calificaciones”, que recoge las notas que los ciudadanos le pondrían al gobierno en sus principales áreas de actuación.

La consigna administrada a todos los encuestados fue la siguiente: “***El 25 de mayo se cumple el primer año de actuación del nuevo gobierno. Por favor, elija de cero a diez la nota que usted le pondría al presidente Kirchner por su desempeño en cada una de las cuestiones que le presentamos a continuación. Para decidir su calificación considere que las notas 0, 1, 2 y 3 significan desaprobado; 4 aprobado; 5, 6 y 7 bueno; 8 muy bueno; 9 destacado y 10 sobresaliente***”.

II. PRINCIPALES RESULTADOS

BOLETÍN DE CALIFICACIONES. PUNTAJE PROMEDIO EN CADA MATERIA

MATERIA	NOTA PROMEDIO
Actuación con la Corte Suprema	6.5
Desempleo	3.8
Educación	5.8
Inseguridad	2.1
Manejo de los niveles de corrupción de su gobierno	6.3
MERCOSUR	6.7
Negociación con el FMI	6.2
Política Exterior	6.4
Relación con el Vicepresidente Scioli	4.2
Relación con la gente en general	6.5
Relación con las FF.AA y política de Derechos Humanos	6.6
Relación con los Empresarios	5.2
Relación con los Piqueteros	2.6
Salud Pública	5.6
Sueldos	3.4
Tarifas de Servicios Públicos e Inflación	4.9
Espacio que le da a Cristina de Kirchner	6.3
Finalmente, en una apreciación general, por favor póngale una nota al “estilo K”	6.1

III. COMENTARIO DE LOS DATOS

De los datos presentados se derivan diversas reflexiones:

- ?? **En ninguna de las cuestiones evaluadas el presidente alcanzó un promedio de 7 puntos.** La **media general** otorgada por los ciudadanos encuestados al “**estilo K**” fue de **6.1%**, lo que resulta consonante con las restantes evaluaciones desagregadas por áreas de desempeño.
- ?? Las **calificaciones más altas** se distribuyeron en los siguientes temas: **MERCOSUR** (6.7%), **relación con las FF.AA y política de Derechos Humanos** (6.6%), **actuación con la Corte Suprema** (6.5%) y **relación con la gente** (6.5%).
- ?? Las calificaciones más bajas o “aplazos” (notas en promedio inferiores a los 4 puntos) se concentraron también en cuatro asuntos: **inseguridad** (2.1%), **relación con los Piqueteros** (2.6%), **sueldos** (3.4%) y **desempleo** (3.8%).
- ?? Del conjunto de los datos anteriores se desprende que **los mayores porcentajes de aprobación se registraron en problemas que la gente considera muy importantes pero alejados de su realidad diaria. Por el contrario, la desaprobación de la gestión se relaciona con problemáticas que las personas entrevistadas manifestaron que deben encontrar urgente resolución porque afectan de modo directo sus vidas cotidianas.**
- ?? Indicios en ese mismo sentido se registraron en mediciones anteriores, en las que se encontró que, a pesar de una muy buena percepción del desempeño del presidente, un 64% de los ciudadanos afirmaba que Kirchner aún no se había ocupado de los problemas prioritarios del país.¹ Estos datos no resultan menores y constituyen una primera señal de alerta, en tanto **de no resolverse esos asuntos considerados prioritarios por los ciudadanos** (inseguridad, desempleo, sueldos) **la base de apoyo público del presidente podría verse progresivamente minada.**
- ?? La baja calificación obtenida cuando los encuestados evaluaron la relación de Kirchner con el Vicepresidente Scioli (4.2%), a nuestro criterio merece ser interpretada más allá del dato anecdótico de esa crisis puntual y puede ser leída como un **indicador del rechazo hacia un estilo de liderazgo conflictivo o personalista-autoritario.**

¹ Ver: “Cien Días de Gobierno: Imagen del Presidente Kirchner y Evaluación de su administración”, en <http://www.onlineub.com>, Centro de Opinión Pública de la Universidad de Belgrano.

- ?? La **evaluación que los consultados realizaron de la relación del primer mandatario con los Piqueteros** merece una consideración aparte. El presidente Kirchner distinguió a los Piqueteros en calidad de interlocutores sociopolíticos privilegiados. Pero dada la muy baja calificación obtenida (2.6%), esa estrategia no es positivamente valorada por la opinión pública. Este dato guarda relación con otros anteriores, que pusieron en evidencia el desacuerdo de la gente en Capital Federal al juzgar los cortes de calle llevados a cabo por dicho grupo, así como la creencia de que el gobierno debía proceder restringiendo sus formas de manifestación.²
- ?? Otra cuestión llamativa a ser mencionada es que la gran mayoría de los encuestados al realizar la evaluación del desempeño en las áreas “educación” y “salud pública”, señaló contar con una gran ausencia de información dado que en comparación con otros temas –como, por ejemplo, la inseguridad- éstos habían tenido escasa difusión mediática.

EN SÍNTESIS

El presidente logró aprobación en la mayoría de las cuestiones sometidas a evaluación pública. Sin embargo, en ningún caso alcanzó los 7 puntos de promedio. Este dato marcaría un **descenso o permitiría percibir una diferencia de actitud hacia la gestión** en comparación con aquellas mediciones de imagen publicadas por diversos medios hasta inicios de 2004, que daban como resultado más de un 80% **de imagen positiva**. Un 80% de aceptación que, si bien en un tipo de escala de medición diferente, mostraba una aprobación mayor que el puntaje global de 6.1 obtenido por el “estilo K”. Si ese 80% fue real, los datos actuales indicarían un cambio en la tendencia, **aunque debe remarcar que el presidente aún conserva un amplio margen a su favor.**

El principal llamado de atención que se desprende de los resultados discutidos apunta a una paradoja que no debe subestimarse: **el presidente aprobó la mayoría de las “asignaturas”, pero reprobó aquellas que los propios ciudadanos consultados reconocieron que eran para ellos las de mayor importancia (inseguridad,**

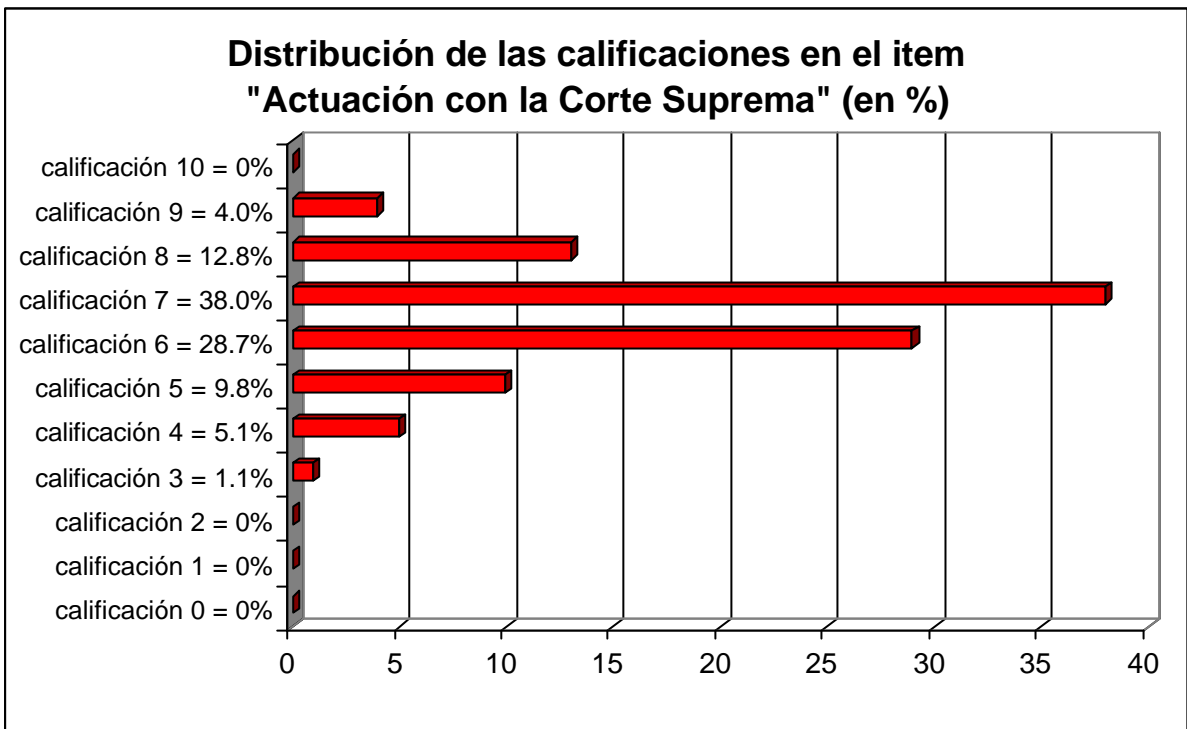
²Ver: “Piqueteros, Inseguridad y Servicios Públicos: Medidas de Gobierno Esperadas para 2004”, en <http://www.onlineub.com>, Centro de Opinión Pública de la Universidad de Belgrano.

desempleo, sueldos). El efecto de contraste con el ex presidente De la Rúa aún beneficia por comparación al actual presidente, quien es percibido como un líder ejecutivo y resuelto. Pero si en un razonable mediano plazo ciertas cuestiones consideradas cruciales por la ciudadanía no comienzan a encontrar visos de resolución, esa imagen podría diluirse. **Esto abre interrogantes acerca de cómo sustentar la gobernabilidad.** si la imagen positiva continuara en una curva descendente (lo cual es además esperable por el desgaste que implica toda gestión de gobierno) y a ello se sumara la percepción pública de que el presidente no resuelve lo que los ciudadanos consideran como los problemas más urgentes, se abre un horizonte de perspectivas más complejas para los escenarios futuros.

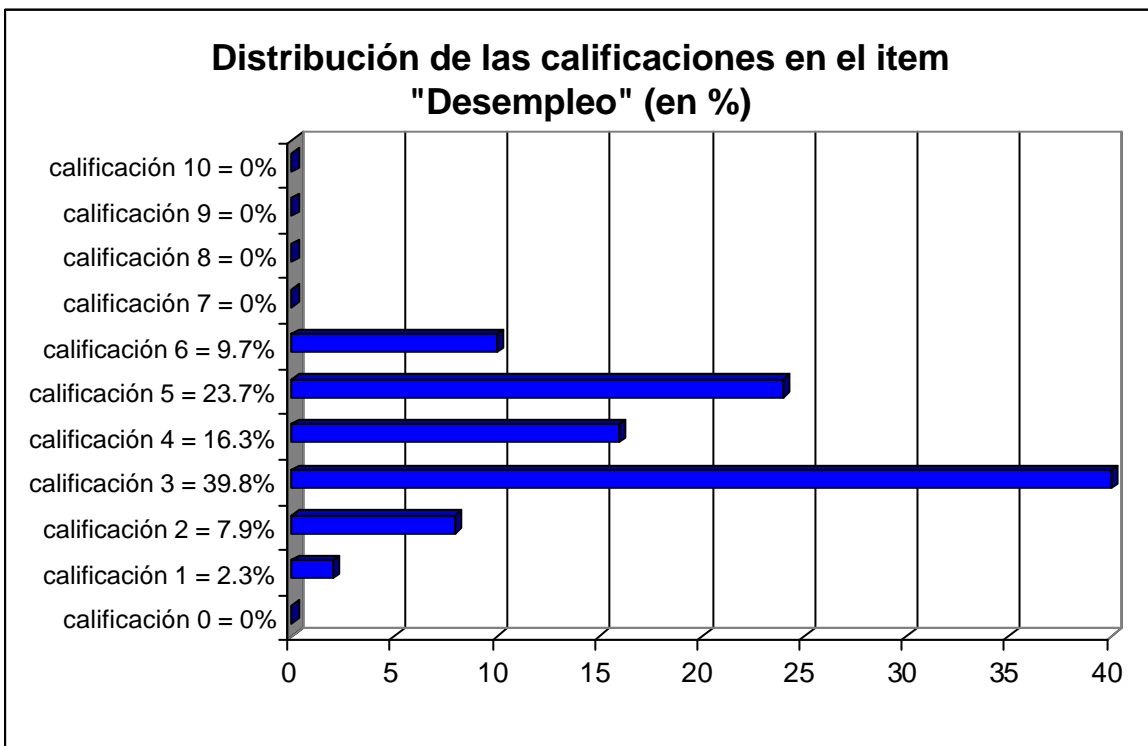
De todo lo dicho puede concluirse que, **de ahora en adelante, el presidente contará con un apoyo público condicionado por la eficacia percibida de la gestión.** Un apoyo limitado por la percepción que tengan los ciudadanos de su capacidad para resolver problemas concretos y alejados quizás de las grandes cuestiones ideológicas de fondo, pero que la gente siente estrechamente ligados a sus vidas cotidianas.

DISTRIBUCIÓN DE LAS CALIFICACIONES POR MATERIA

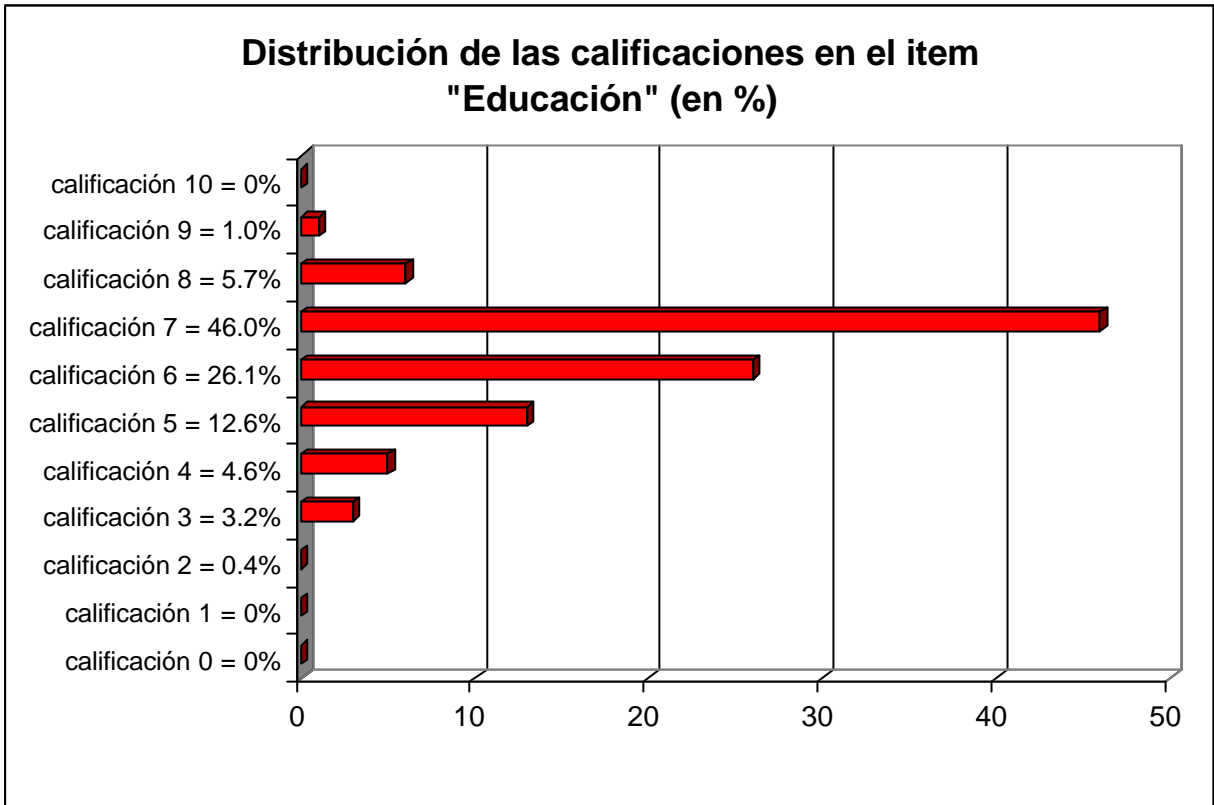
1) Actuación con la Corte Suprema



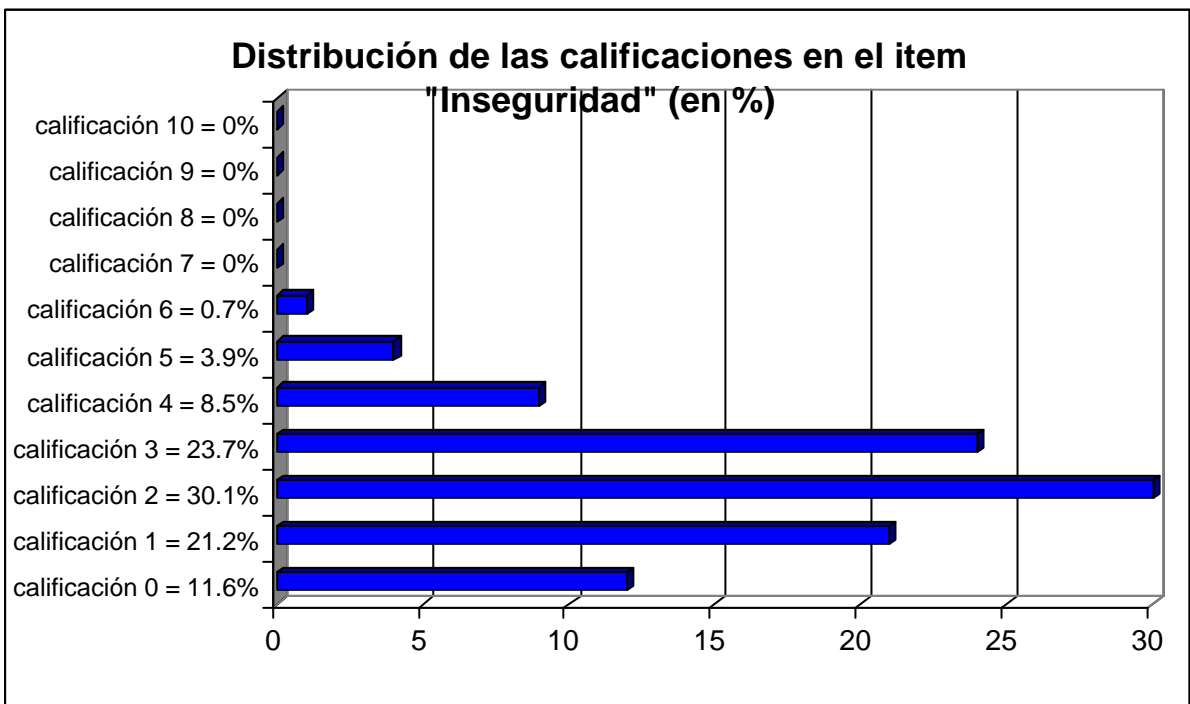
2) Desempleo



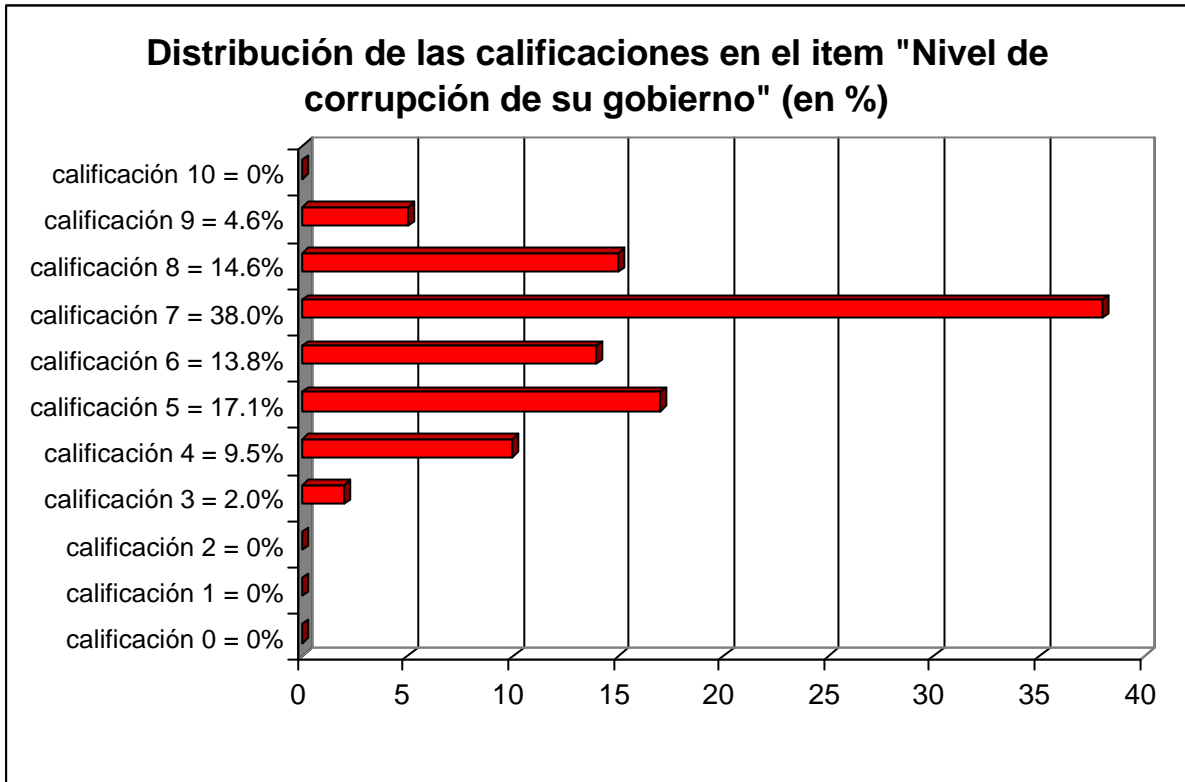
3) Educación



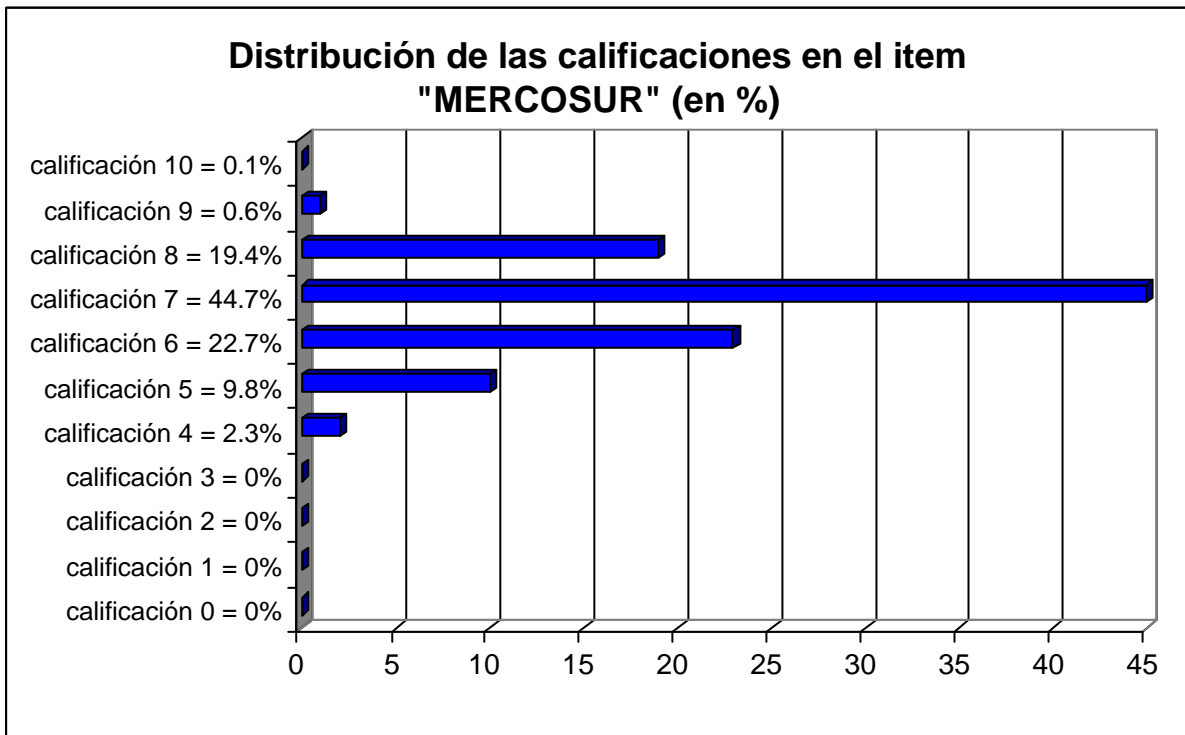
4) Inseguridad



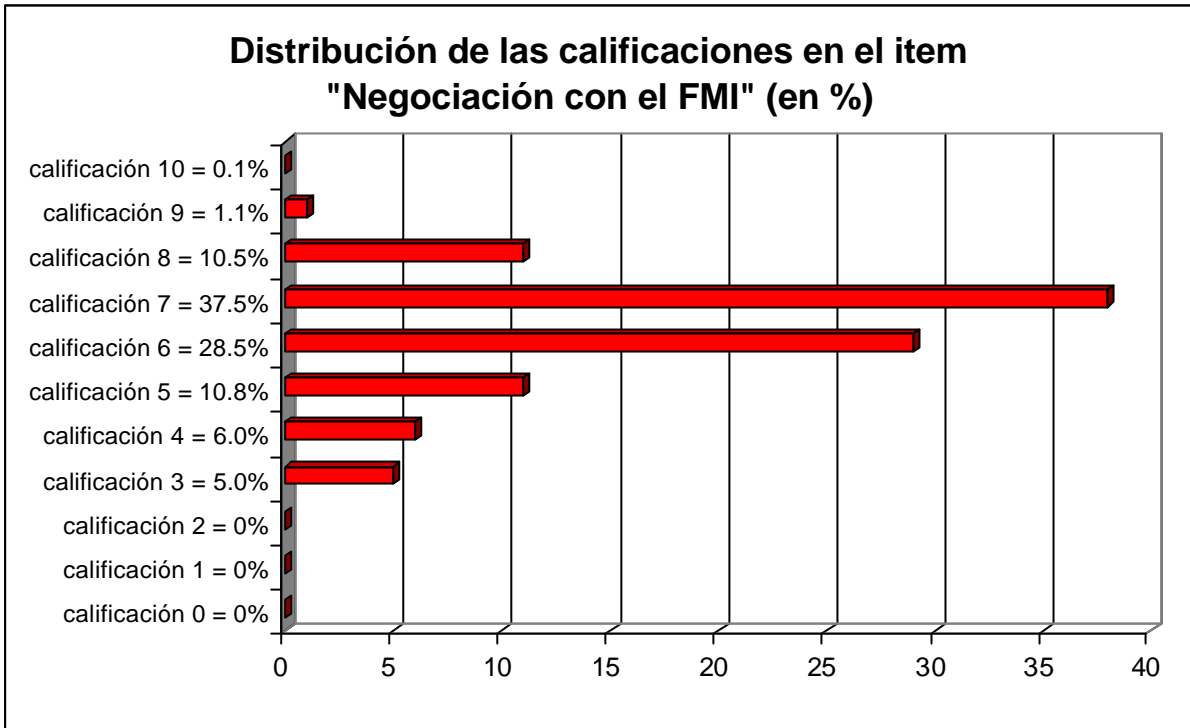
5) Nivel de corrupción de su gobierno



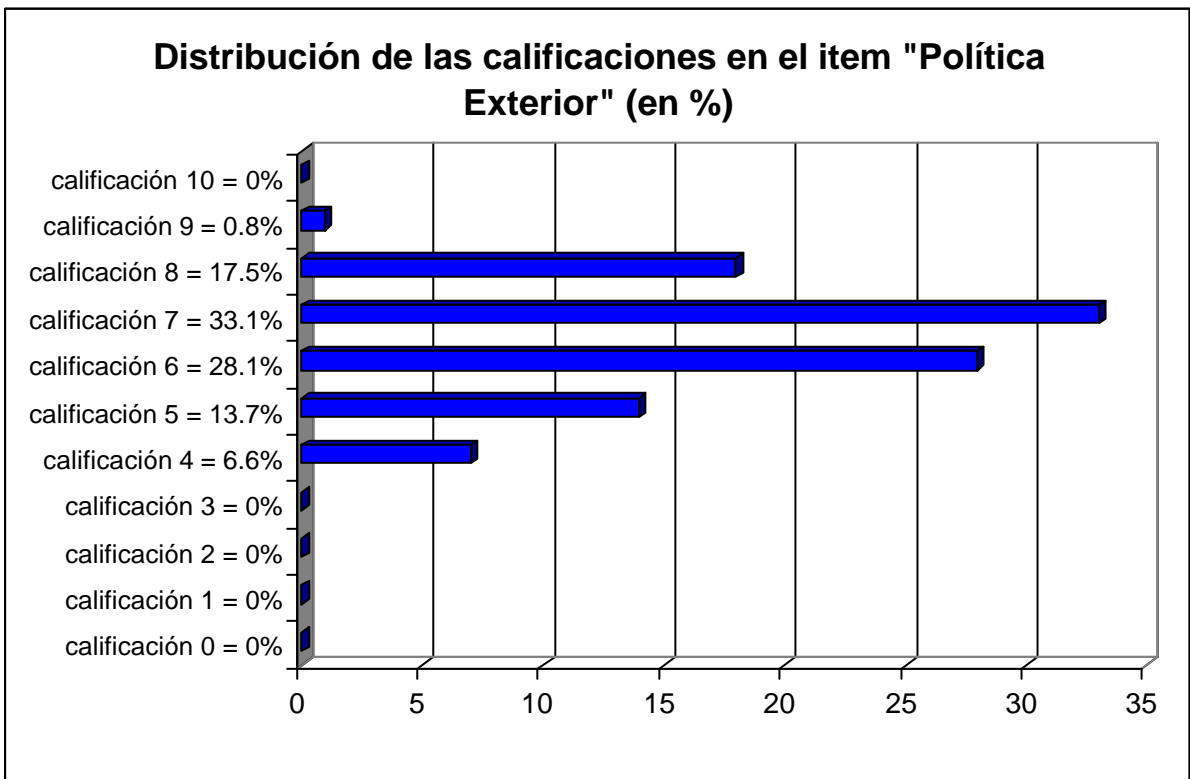
6) MERCOSUR



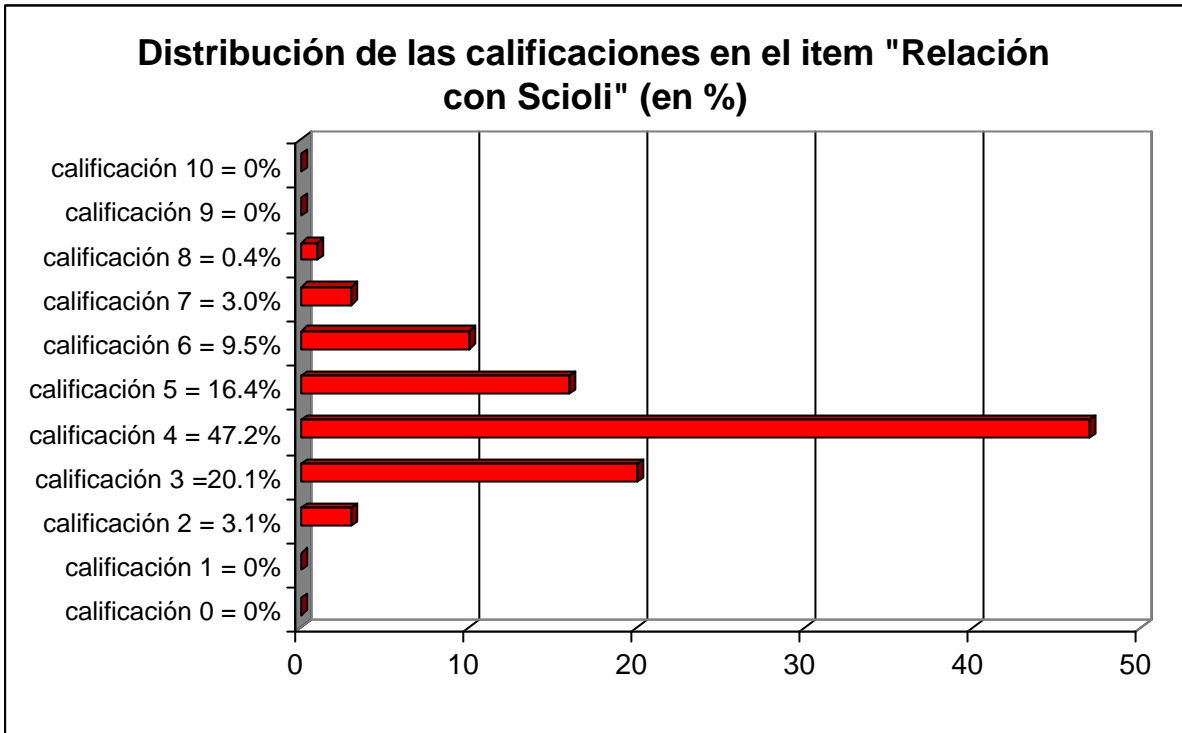
7) Negociación con el FMI



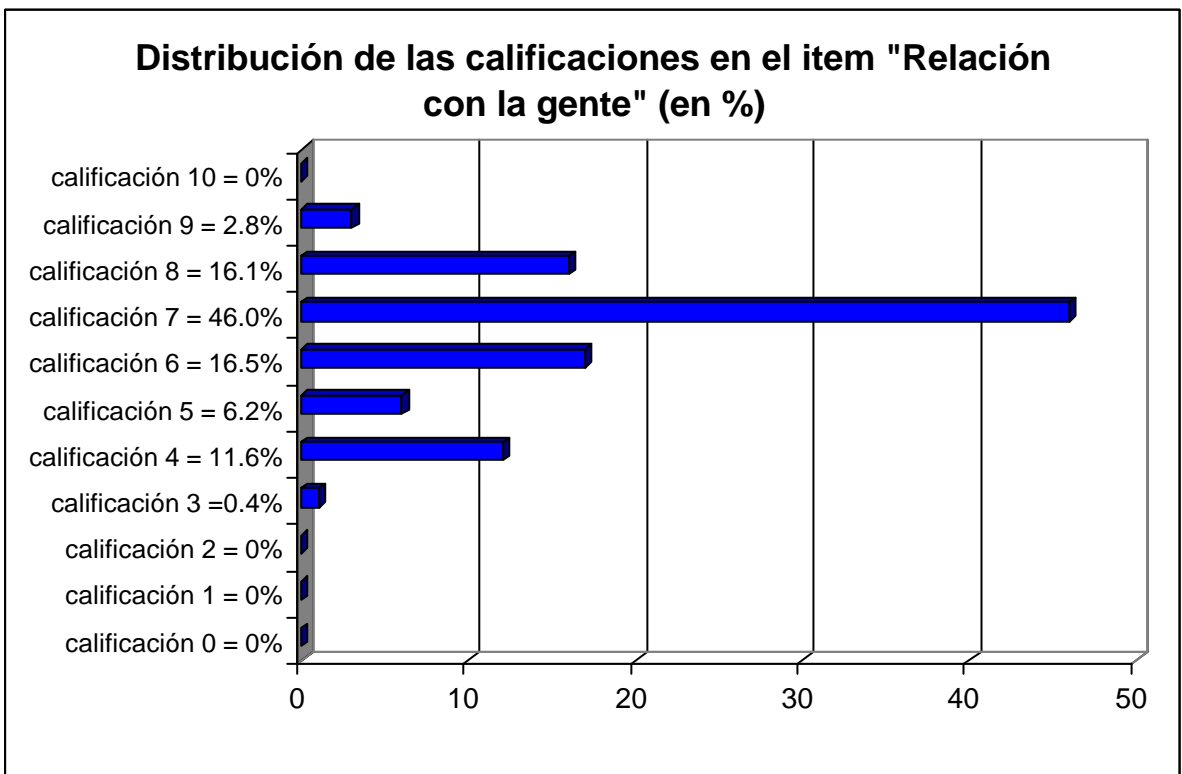
8) Política Exterior



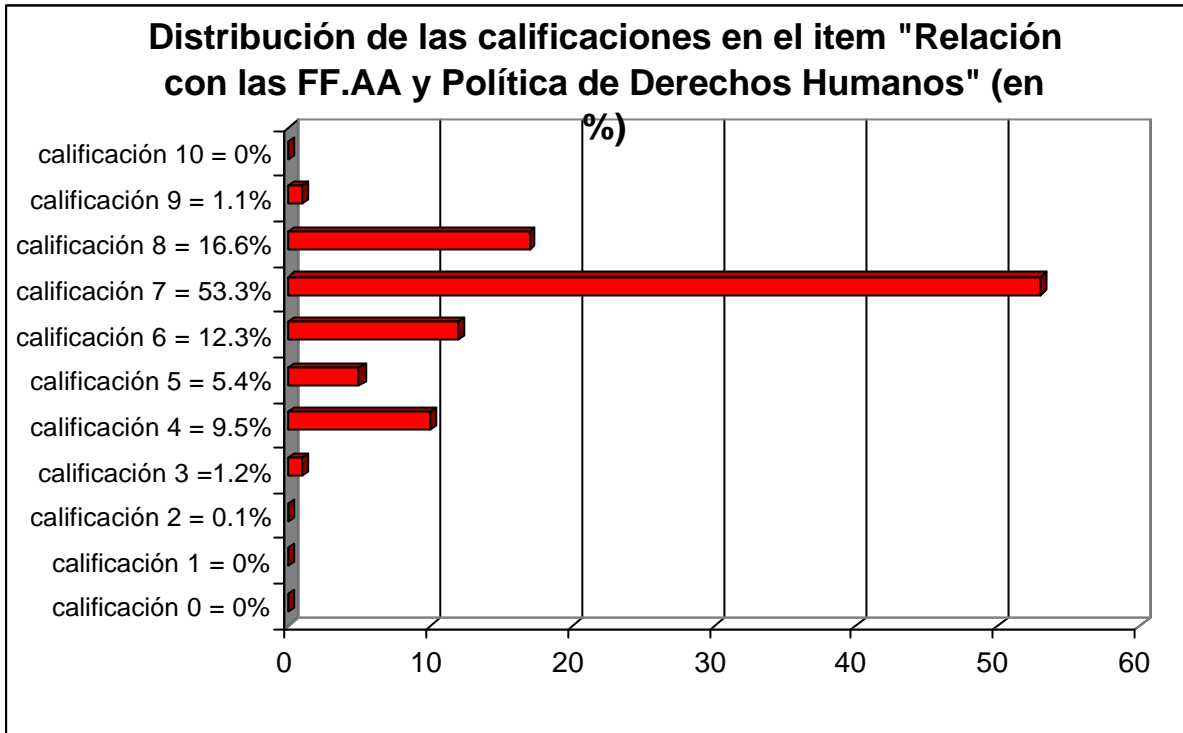
9) Relación con Scioli



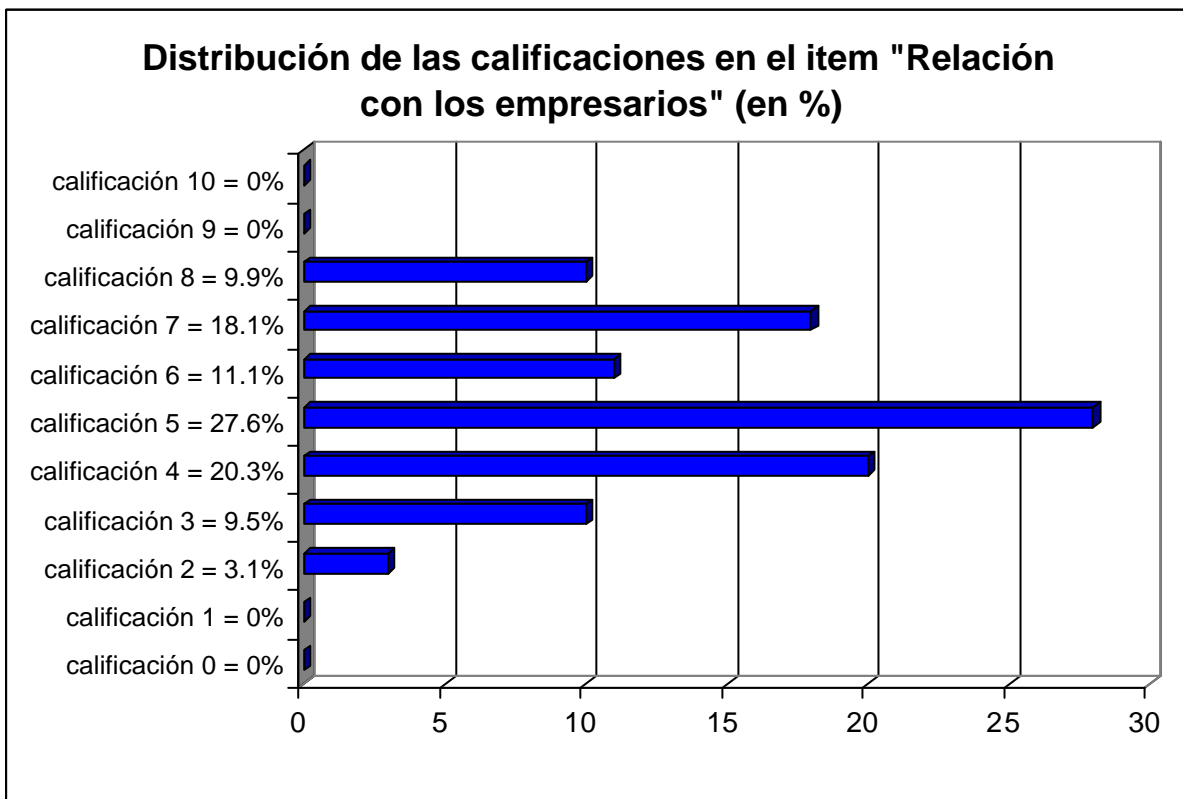
10) Relación con la gente



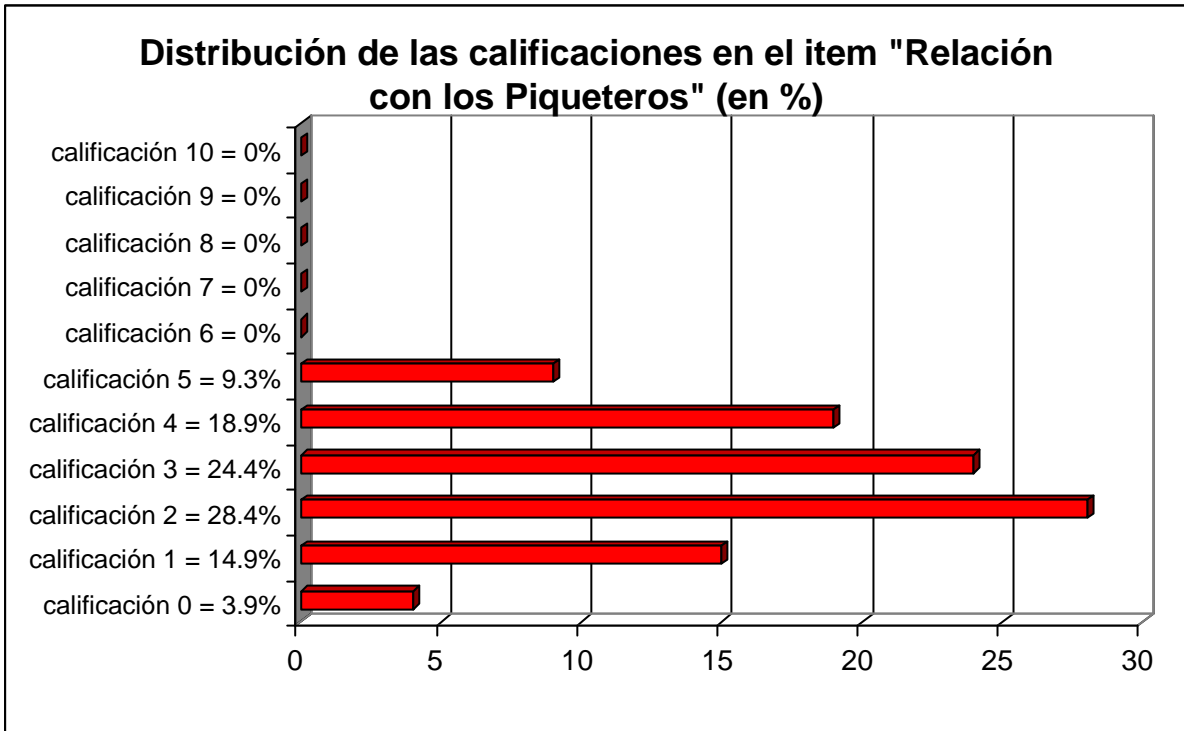
11) Relación con las FF.AA y Política de Derechos Humanos



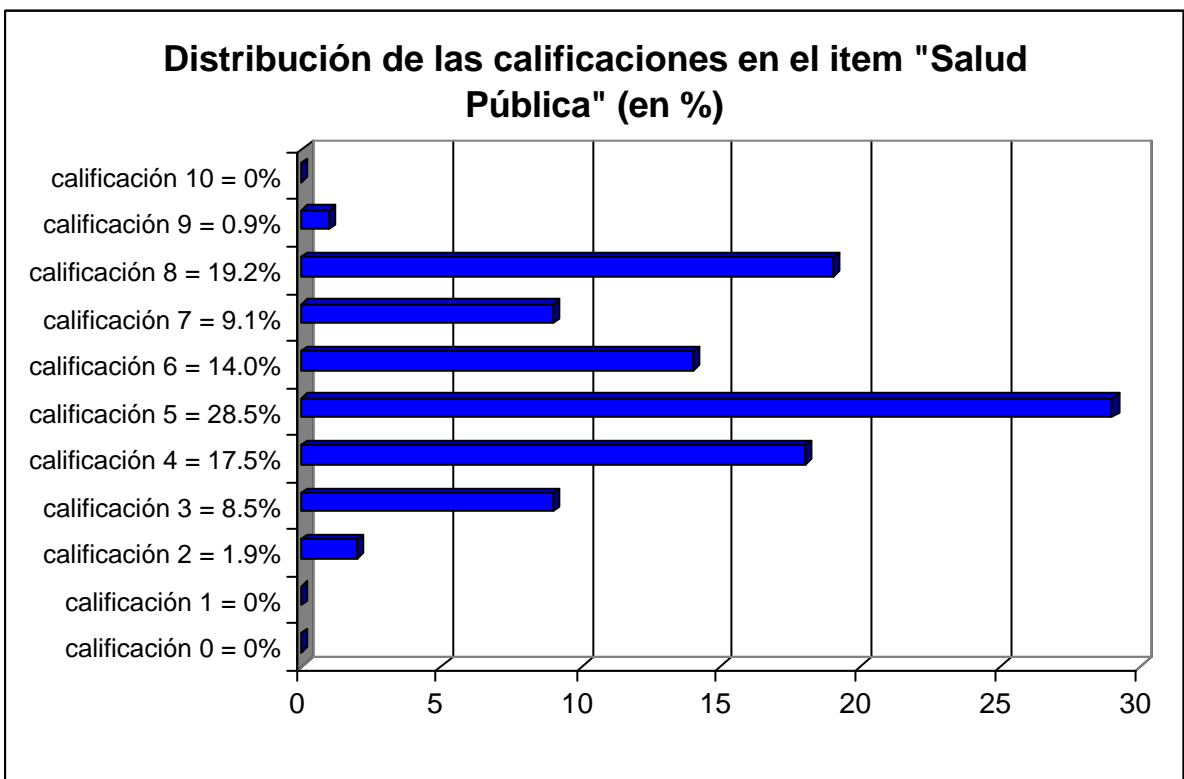
12) Relación con los empresarios



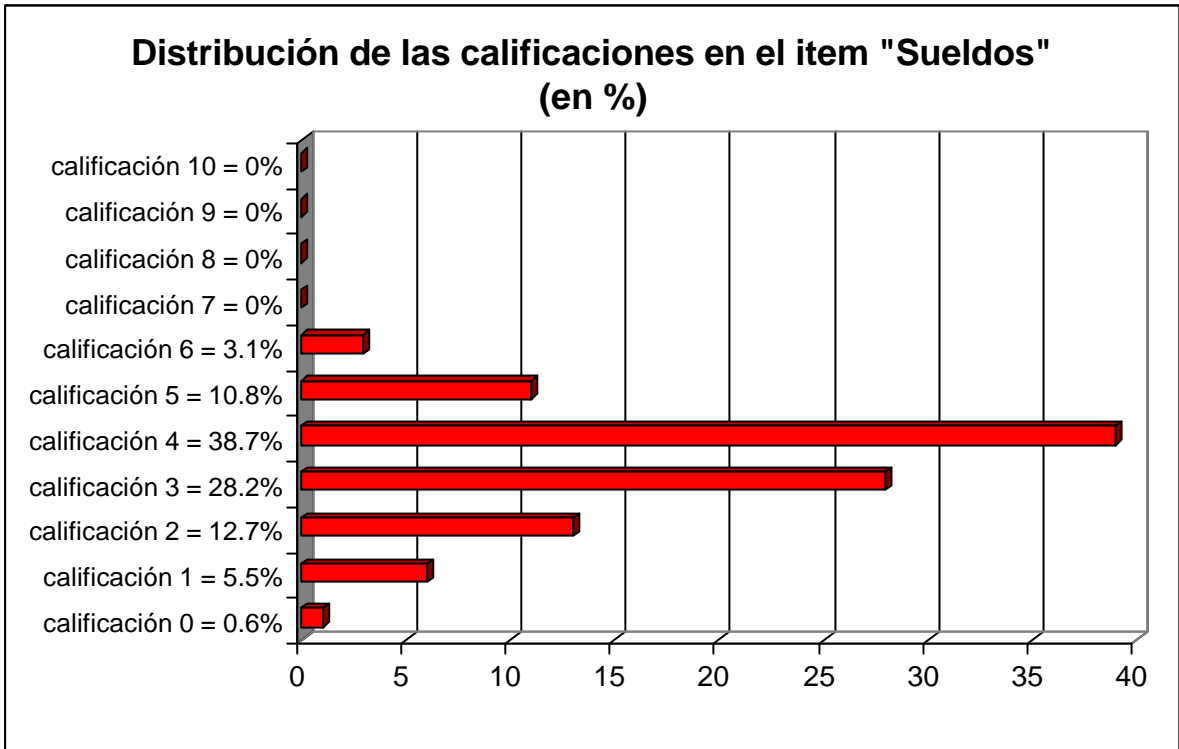
13) Relación con los Piqueteros



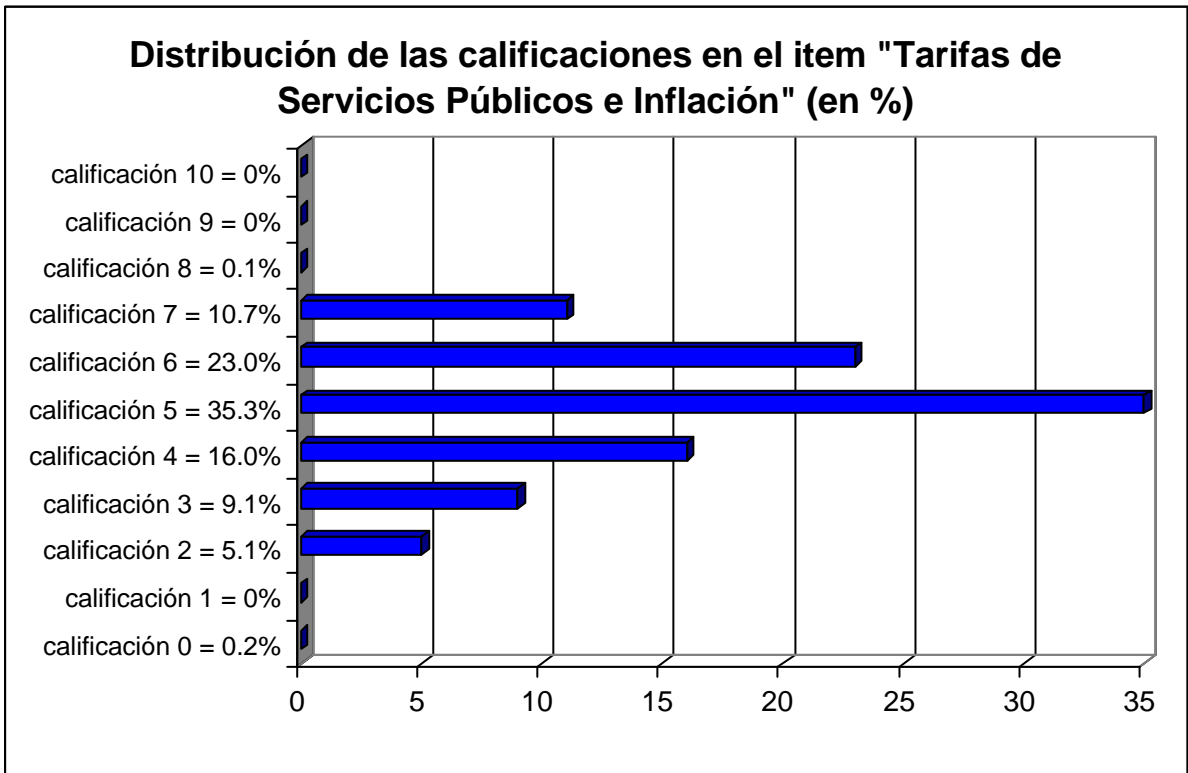
14) Salud Pública



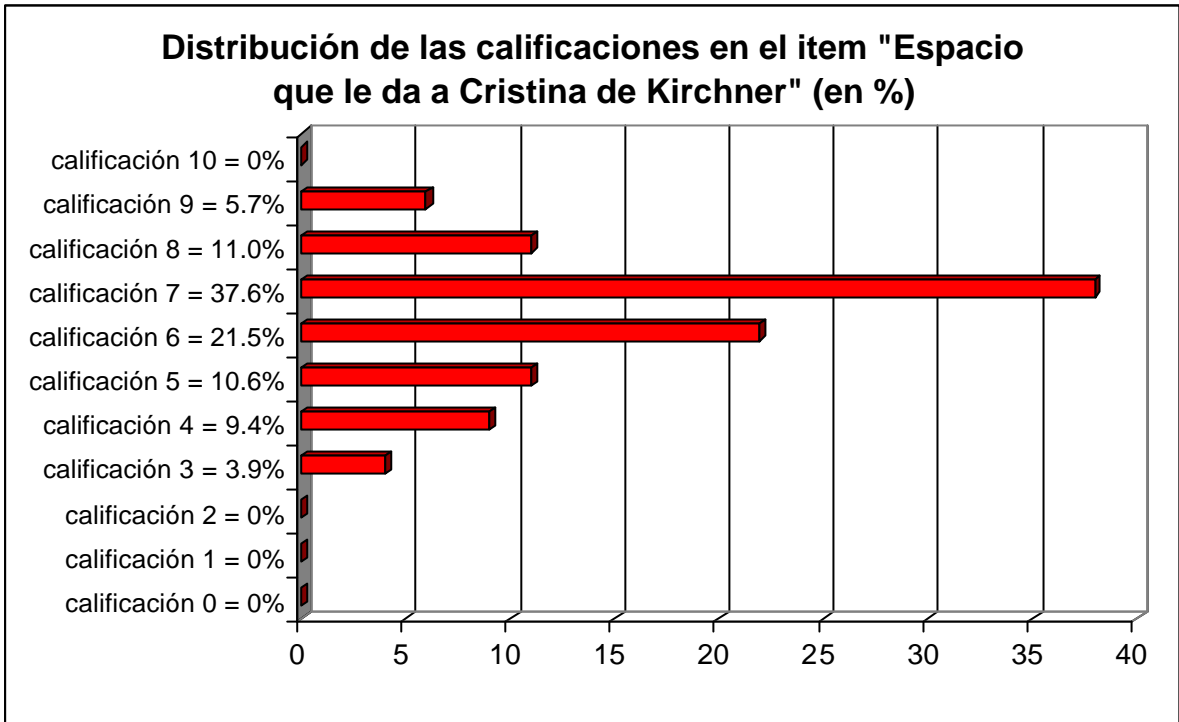
15) Sueldos



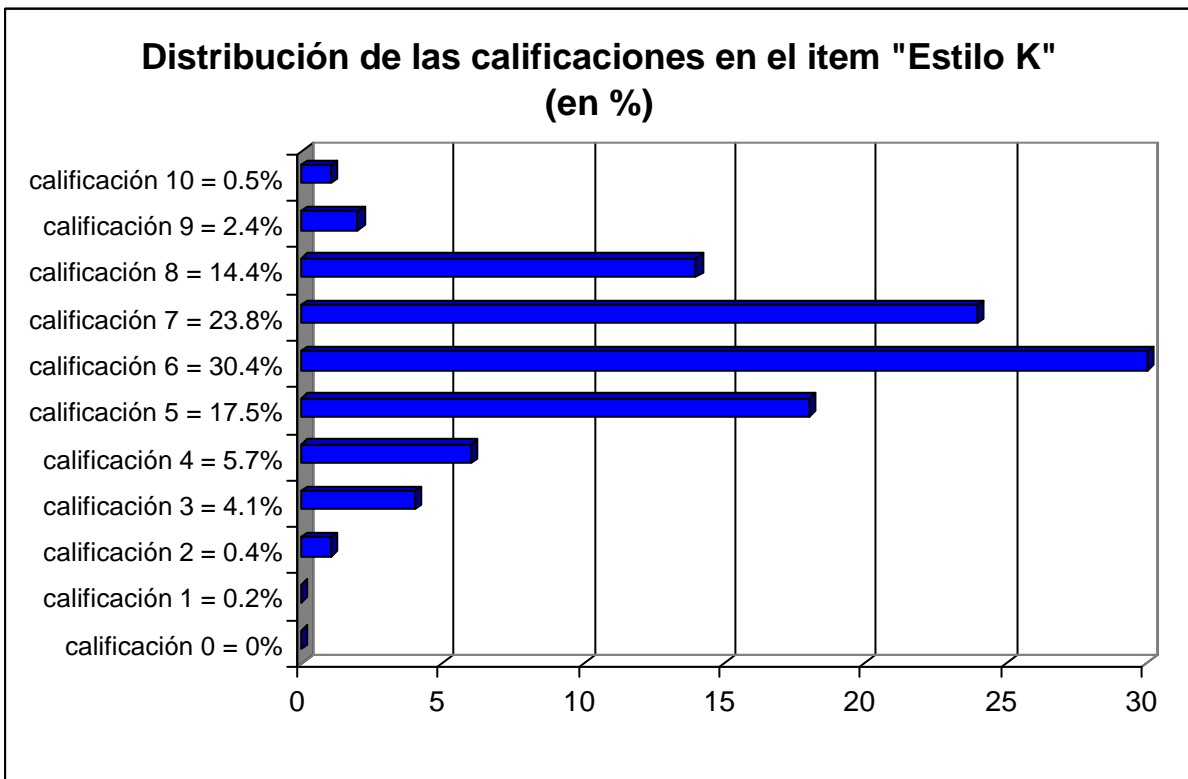
16) Tarifas de Servicios Públicos e Inflación



17) Espacio que le da a Cristina de Kirchner



18) Apreciación general del "Estilo K"



IV. FICHA TÉCNICA

Fuente: Centro de Opinión Pública de la Universidad de Belgrano (COPUB)

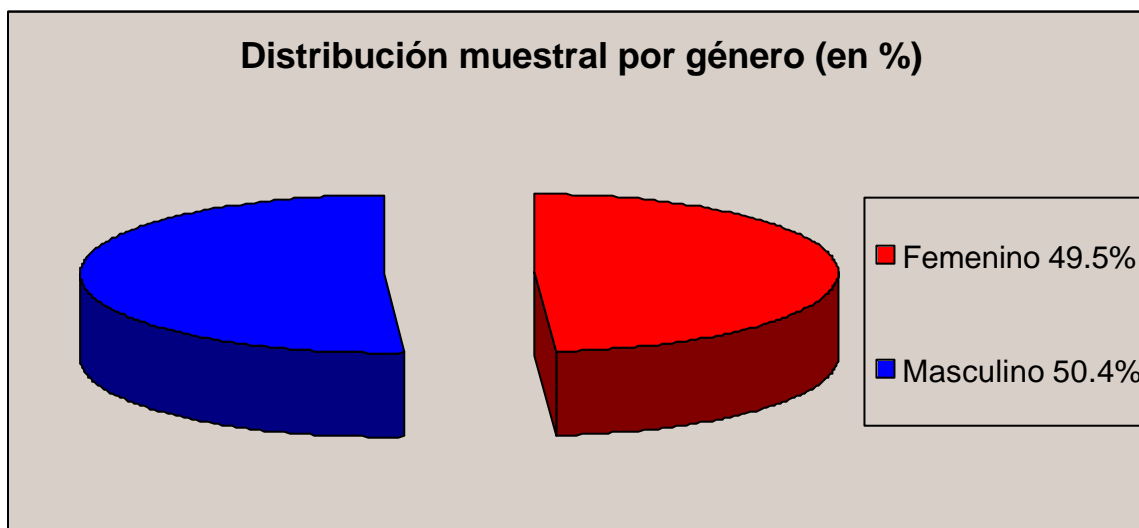
Universo: ciudadanos mayores de 18 años

Lugar de Realización: Ciudad de Buenos Aires

Diseño Muestral: no probabilístico

Tamaño Muestral: 1021 casos efectivos

Distribución Muestral por género: 49.5% femenino y 50.4% masculino



Método: encuesta con preguntas cerradas

Modalidad de realización y sistema de consulta: encuesta en la vía pública

Lugares de Consulta: Cabildo y Juramento, Constitución, Microcentro, Obelisco, Once, Recoleta.

Fecha de administración: 30 de marzo al 17 de abril de 2004.

