

JULIO 2016

copub

CENTRO DE OPINIÓN PÚBLICA
UNIVERSIDAD DE BELGRANO

SEGUINOS EN:  



PERCEPCIÓN DE LA INSEGURIDAD

La percepción del delito que prevalece entre los ciudadanos permite conocer el clima de opinión dominante con respecto a uno de los problemas que, desde hace ya algunos años, se posiciona entre los más relevantes y centrales de la agenda pública: la inseguridad.

Centro de Opinión Pública de la Universidad de Belgrano

SONDEO DE OPINIÓN

PERCEPCIÓN DE LA INSEGURIDAD

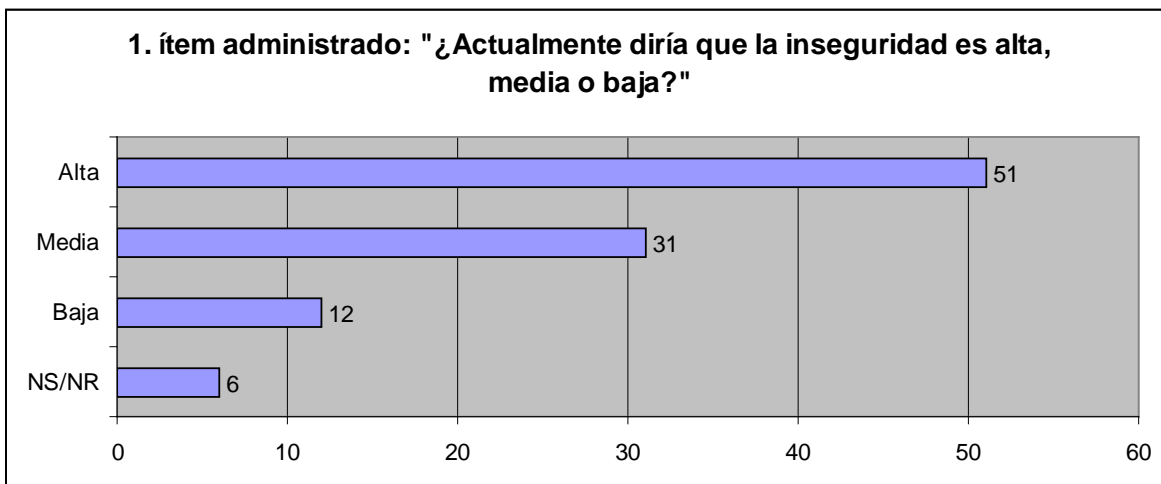
I. CONSIDERACIONES PRELIMINARES

La percepción del delito que prevalece entre los ciudadanos permite conocer el clima de opinión dominante con respecto a uno de los problemas que, desde hace ya algunos años, se posiciona entre los más relevantes y centrales de la agenda pública: la inseguridad.

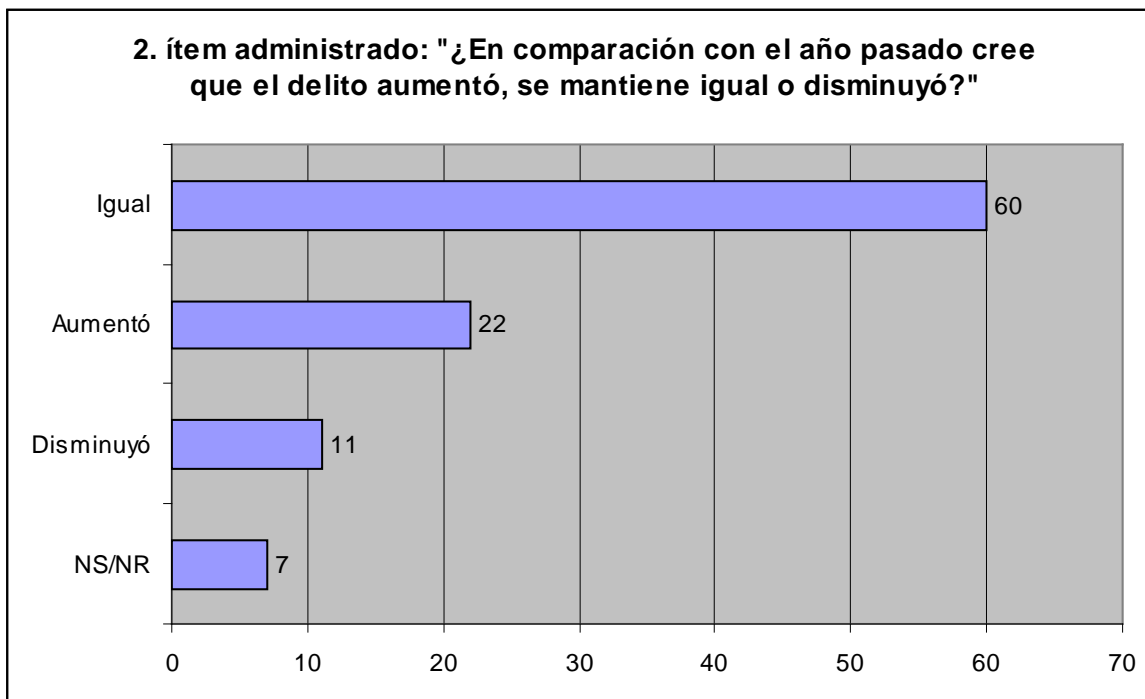
El *Centro de Opinión Pública de la Universidad de Belgrano* llevó a cabo por **11º año consecutivo**, siguiendo la tradición iniciada en 2006, un sondeo que indaga las percepciones que prevalecen en la actualidad acerca del problema de la inseguridad, sus repercusiones y las modificaciones que produce en los hábitos y la vida cotidiana, así como las principales causas a las que se atribuye el delito, entre otras cuestiones.

II. PRINCIPALES RESULTADOS (Sondeo sobre inseguridad - junio/julio de 2016)

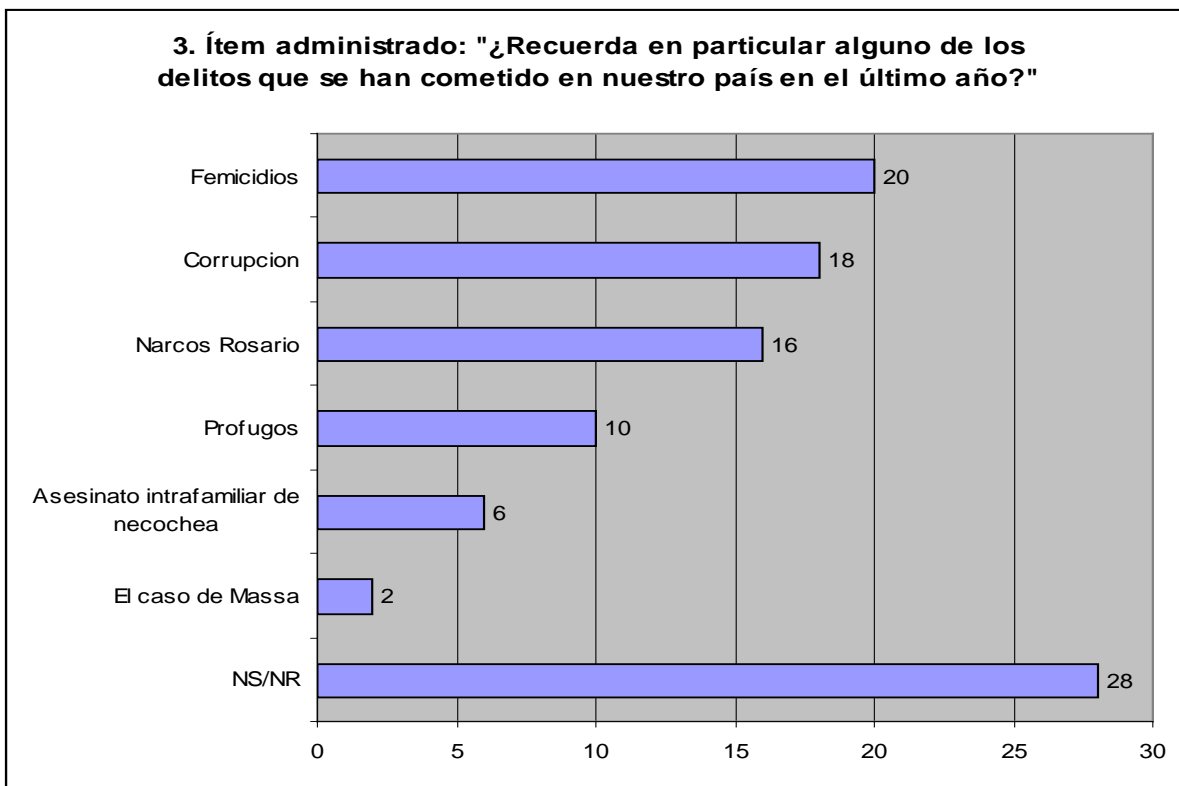
1. Ítem administrado: "¿Actualmente diría que la inseguridad es alta, media o baja?"



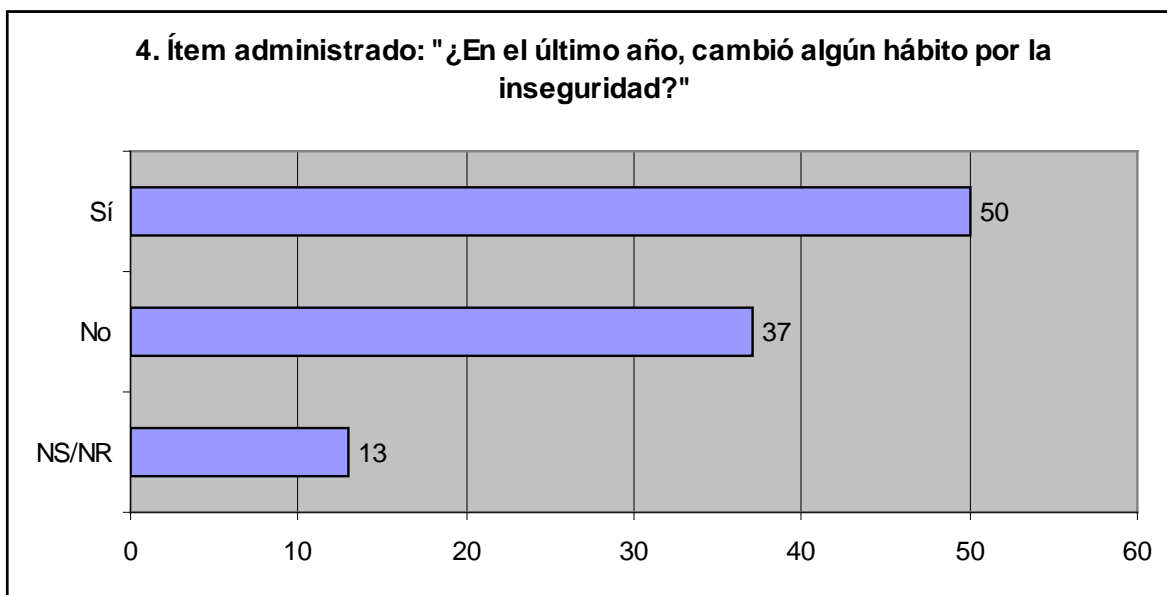
2. Ítem administrado: "¿En comparación con el año pasado cree que el delito aumentó, se mantiene igual o disminuyó?"



3. Ítem administrado: "¿Recuerda en particular alguno de los delitos que se han cometido en nuestro país en el último año?"

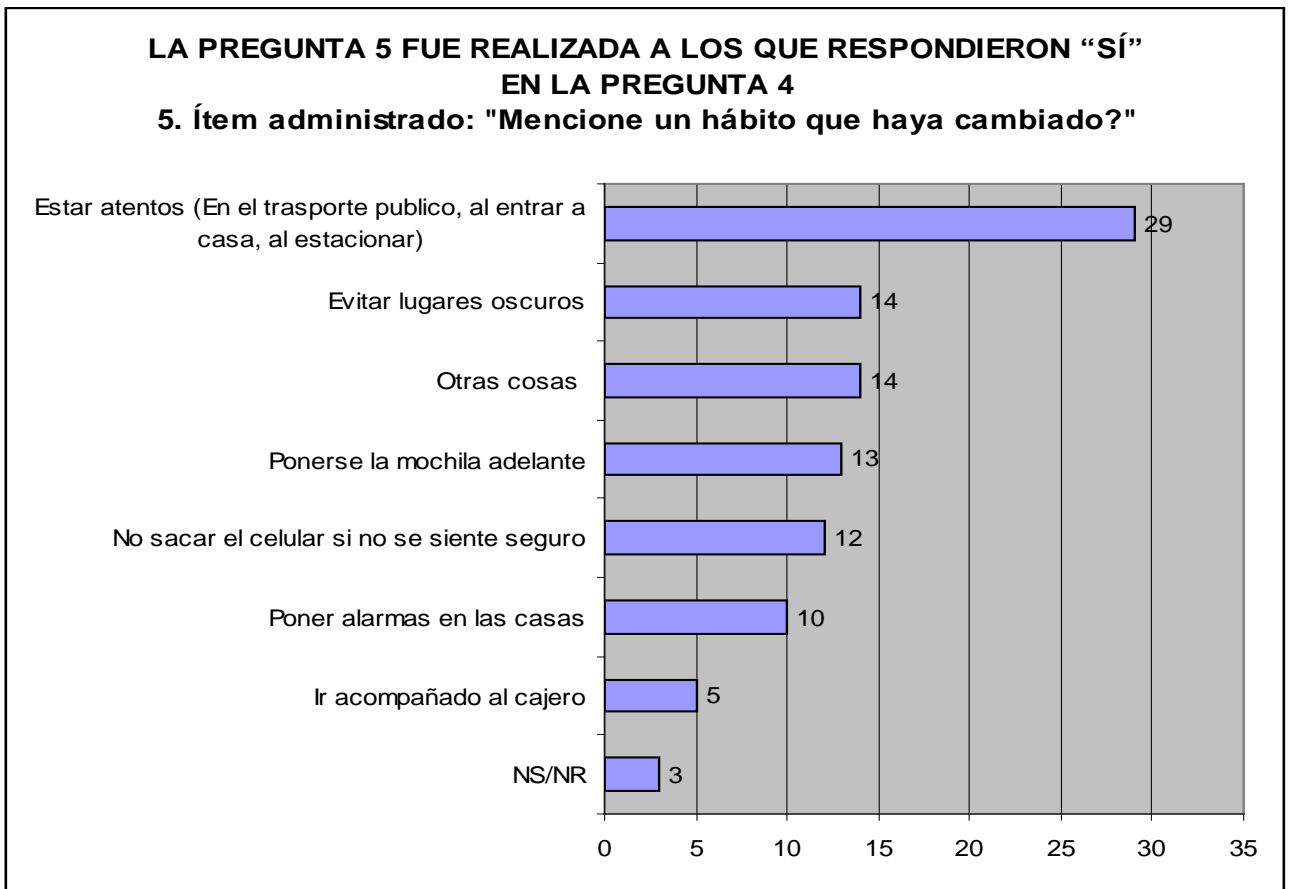


4. Ítem administrado: "¿En el último año, cambió algún hábito por la inseguridad?"

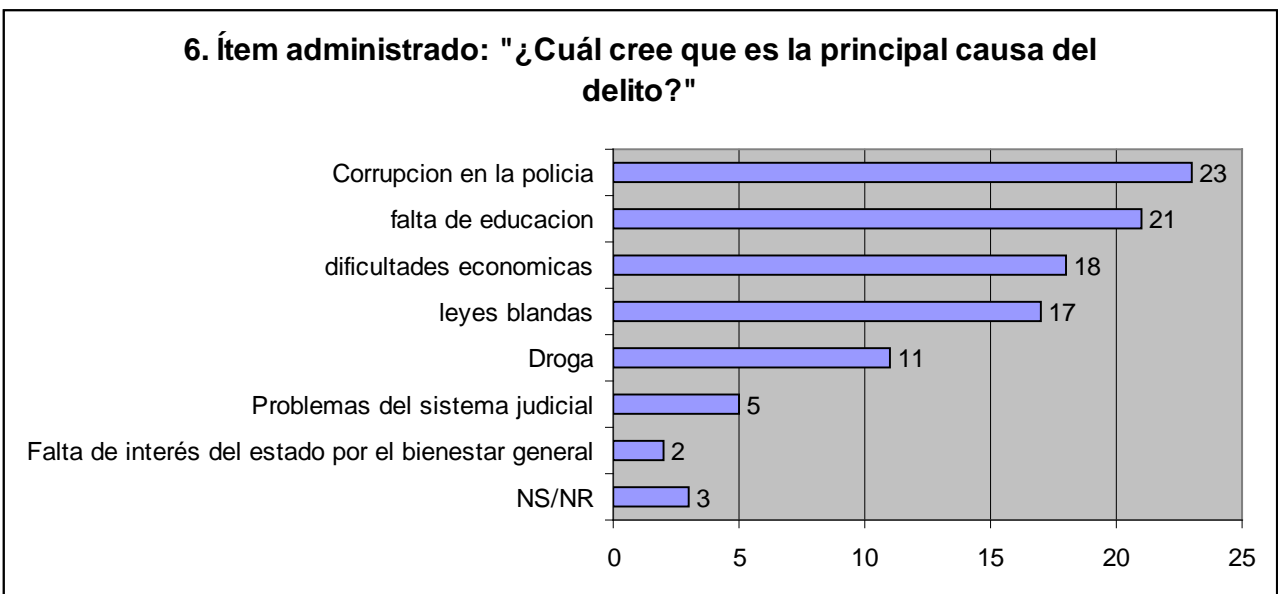


LA PREGUNTA 5 FUE REALIZADA A LOS QUE RESPONDIERON "SÍ" EN LA PREGUNTA 4

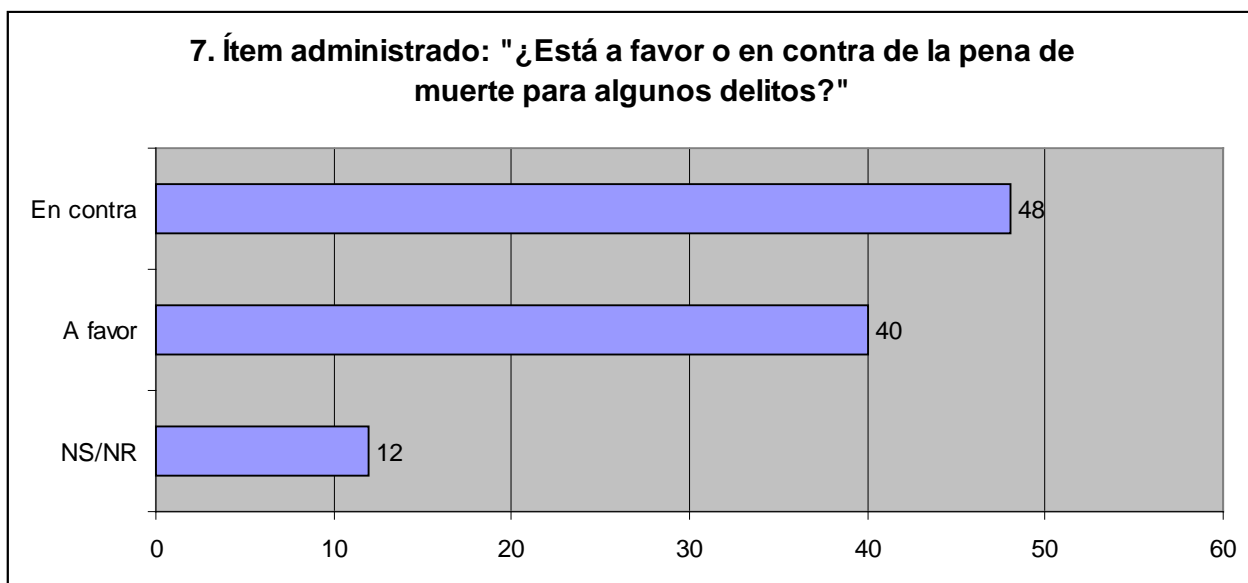
5. Ítem administrado: "Mencione un hábito que haya cambiado"



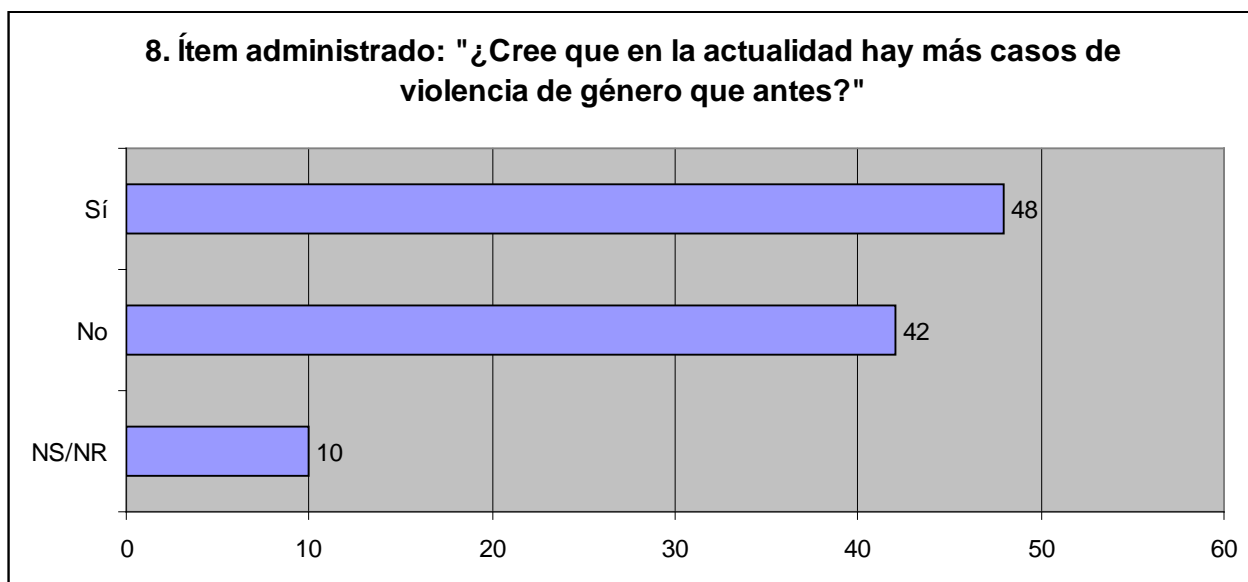
6. Ítem administrado: "¿Cuál cree que es la principal causa del delito?"



7. Ítem administrado: "¿Está a favor o en contra de la pena de muerte para algunos delitos?"

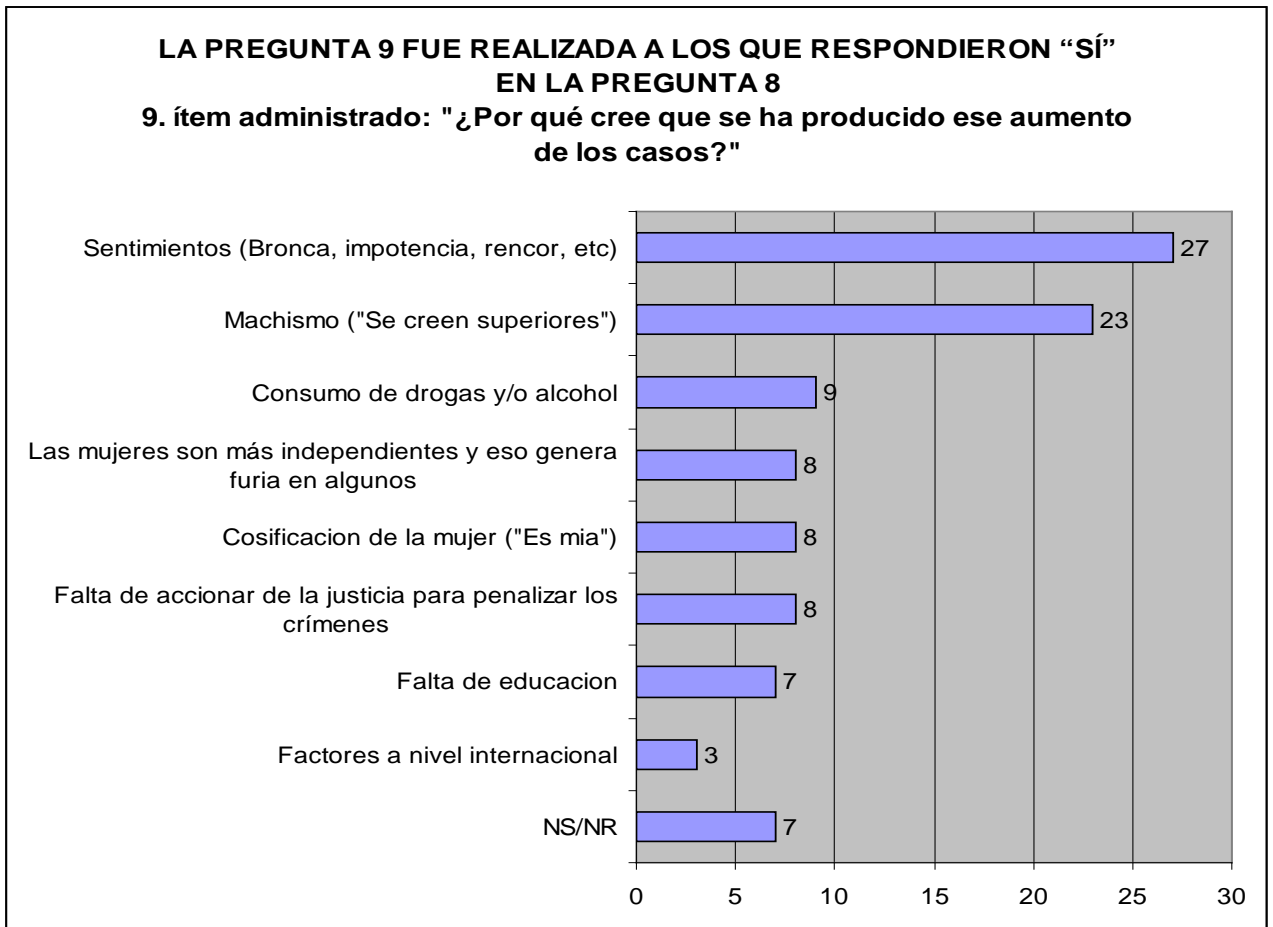


8. Ítem administrado: "¿Cree que en la actualidad hay más casos de violencia de género que antes?"

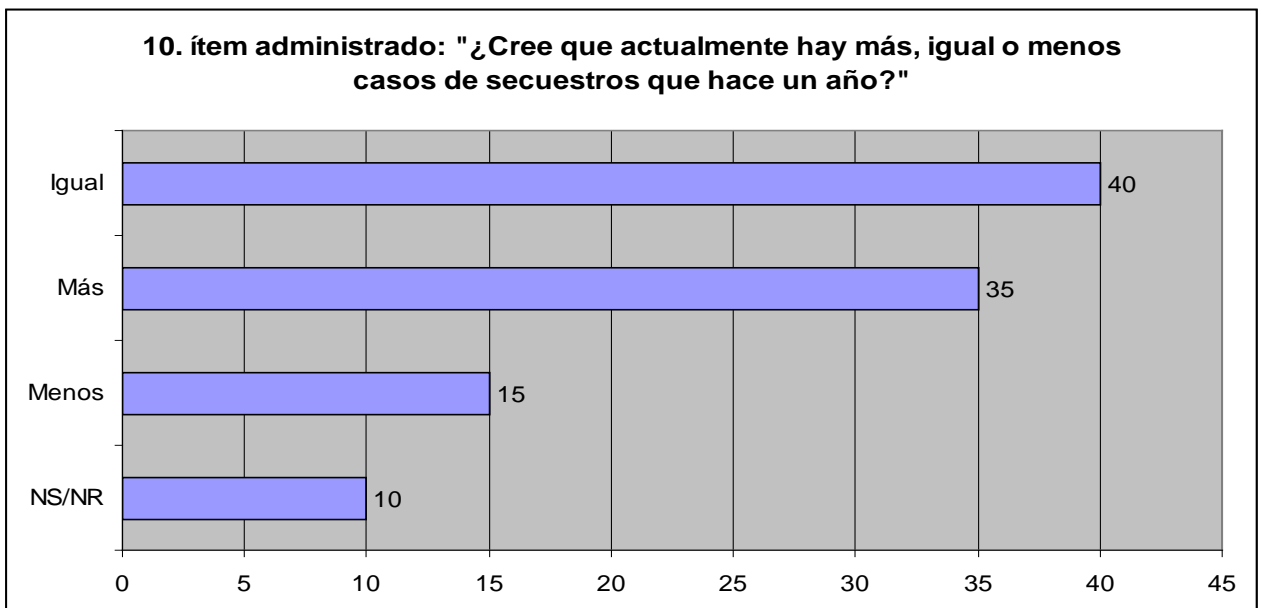


LA PREGUNTA 9 FUE REALIZADA A LOS QUE RESPONDIERON "SÍ" EN LA PREGUNTA 8

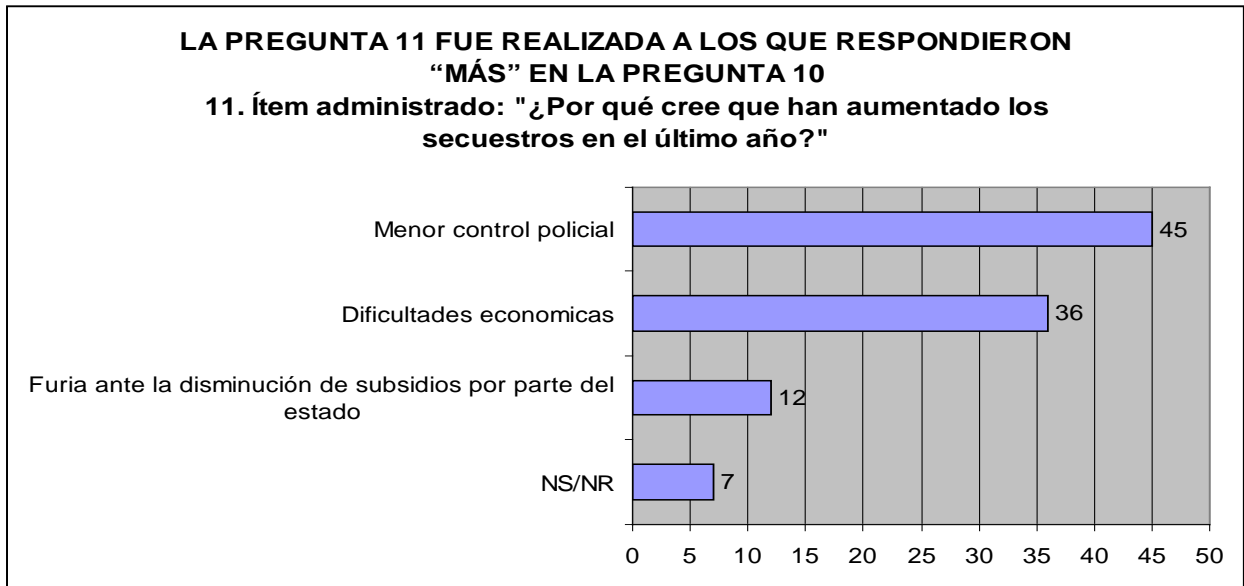
9. Ítem administrado: "¿Por qué cree que se ha producido ese aumento de los casos?"



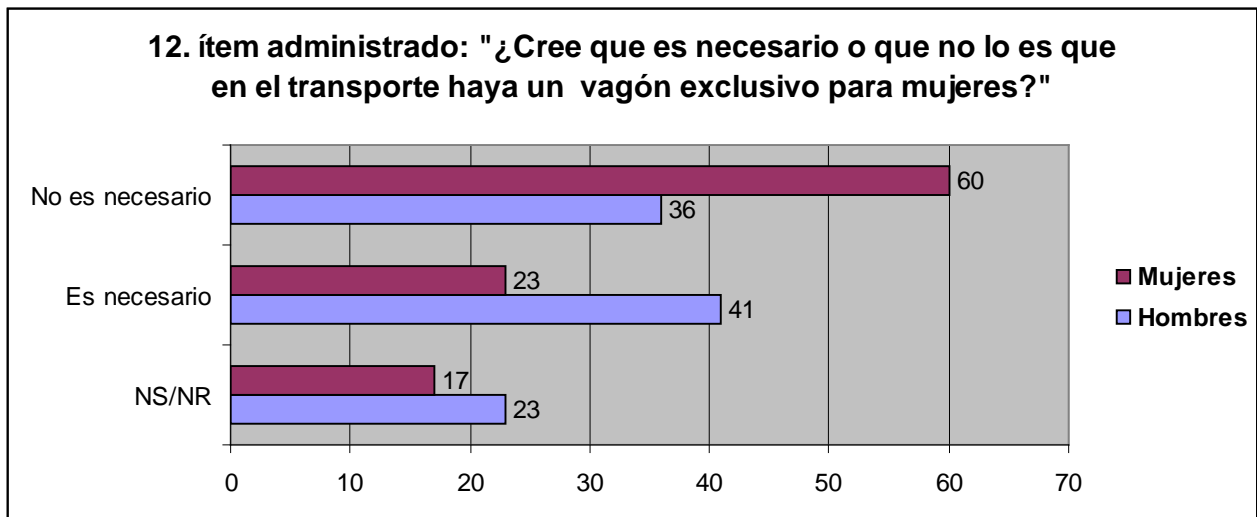
10. Ítem administrado: ¿Cree que actualmente hay más, igual o menos casos de secuestros que hace un año?"



11. Ítem administrado: "¿Por qué cree que han aumentado los secuestros en el último año?"



12. Ítem administrado: "¿Cree que es necesario o no que en el transporte haya un vagón exclusivo para mujeres?"



III. REFLEXIONES FINALES

- Más del 50% de los ciudadanos mantiene la percepción de que la inseguridad es alta, al igual que en nuestras encuestas durante la última década.
- La gran mayoría no observa cambios notables en la inseguridad y cree que se mantiene en los mismos niveles, cuando se les solicita una apreciación comparativa con el año pasado.
- De lo acontecido en materia de inseguridad y delito en el último año, lo que más recuerda la gente incluye los casos de femicidio y de corrupción.
- La mitad de las personas volvió a modificar sus hábitos en el último año a causa de la inseguridad, sobre todo en lo que atañe a sus movimientos diarios al salir y entrar de sus casas, viajar en transporte público y estacionar sus vehículos, entre otros.
- Las principales causas del delito se adjudican, por una parte, a la corrupción policial y, por otra, a la falta de acceso a la educación y a la pobreza.
- Si bien el 50% de las personas se sigue manifestando en contra de la pena de muerte para ciertos delitos, resulta alarmante que un 40% se muestre a favor.
- Se encuentran repartidas las opiniones en cuanto a si en la actualidad se producen o no más delitos que involucren violencia de género. En cuanto a las causas principales a los que se los atribuye, el machismo y la falta de control emocional se encuentran entre las principales.
- Mientras que el 40% cree que la cantidad de secuestros no varió entre 2015 y 2016, un 35% opina que aumentó. Las principales causas con las que se cree que se relacionan los secuestros es con la falta de control policial y con la pobreza y la marginalidad.
- El 60% de las mujeres opina que no es necesario implementar “sectores rosa” o exclusivos para mujeres en el transporte público. Los hombres se manifiestan más favorables hacia la medida.

CONSIDERACIONES ADICIONALES

- La desconfianza en la policía y los casos de corrupción en dicha fuerza asociados al delito son señalados como aspectos tan preocupantes como la pobreza extrema y la falta de educación al analizar el problema de la inseguridad.
- Es notable que la gran mayoría de las mujeres no justifica la incorporación de vagones o espacios exclusivos en el transporte público.
- La mayoría de los encuestados dice no apreciar un deterioro severo de la seguridad pública con respecto al año pasado.
- El porcentaje de apoyo a la implementación de la pena de muerte para algunos delitos sigue creciendo y se ubica en un 40%, que es el máximo de nuestra serie de mediciones desde 2005. Es, sin duda, un dato remarcable y que debe ser analizado en profundidad.

IV. FICHA TÉCNICA

Fuente: Centro de Opinión Pública de la Universidad de Belgrano (COPUB).

Universo: ciudadanos mayores de 18 años de edad.

Lugar de realización: Ciudad de Buenos Aires.

Diseño muestral: por cuotas de sexo y SES.

Tamaño muestral: 620 casos efectivos.

Distribución muestral por género: 50% femenino y 50% masculino.

Método: encuesta (cuestionario con preguntas abiertas y cerradas).

Fecha de administración: del 30 de junio al 5 de julio de 2016.